



คู่มือขั้นตอนการให้บริการ

การขออนุญาตประกอบกิจการที่เป็นอันตรายต่อสุขภาพ

ตามพระราชบัญญัติการอำนวยความสะดวกในการพิจารณาอนุญาต

ของทางราชการ พ.ศ.2558

เทศบาลตำบลแหลมฟ้าผ่า

อำเภอพระสมุทรเจดีย์ จังหวัดสมุทรปราการ

คำนำ

พระราชบัญญัติการสาธารณสุข พ.ศ. ๒๕๓๕ และที่แก้ไขเพิ่มเติม กำหนดให้องค์กรปกครองส่วนท้องถิ่น มีอำนาจควบคุมการดำเนินกิจการที่เป็นอันตรายต่อสุขภาพบางประเภทหรือทุกประเภท ตามที่รัฐมนตรีว่าการกระทรวงสาธารณสุข ประกาศกำหนดและให้มีการกำหนดเงื่อนไขทั่วไปสำหรับผู้ดำเนินกิจการปฏิบัติ เพื่อดูแลสุขภาพหรือสุขลักษณะของสถานที่ที่ใช้ดำเนินกิจการและมาตรการที่ต้องปฏิบัติ เพื่อป้องกันอันตรายต่อสุขภาพที่อาจเกิดกับผู้ปฏิบัติงาน ประชาชน ชุมชน และสิ่งแวดล้อม

คู่มือขั้นตอนการให้บริการประชาชน ในการขออนุญาตประกอบกิจการที่เป็นอันตรายต่อสุขภาพ จัดทำขึ้นเพื่ออำนวยความสะดวกให้แก่ประชาชนที่ต้องการประกอบกิจการที่เป็นอันตรายต่อสุขภาพ เพื่ออำนวยความสะดวกในการขออนุญาตของผู้ประกอบการ ตามพระราชบัญญัติการอำนวยความสะดวกในการพิจารณาอนุญาตของทางราชการ พ.ศ.2558 โดยมีเนื้อหาอธิบายแนวทางการปฏิบัติสำหรับองค์กรปกครองส่วนท้องถิ่นและเจ้าพนักงานสาธารณสุข ในการออกข้อบัญญัติท้องถิ่น กำหนดประเภทกิจการที่เป็นอันตรายต่อสุขภาพที่ต้องการควบคุมภายในท้องถิ่นนั้น ขอบเขตและความหมายของประเภทกิจการความเสี่ยงหรือผลกระทบที่อาจเกิดขึ้นกับผู้ปฏิบัติงาน ชุมชน และสิ่งแวดล้อม หลักการที่จะควบคุมปัญหา รวมถึง กฎหมายที่เกี่ยวข้องกับการประกอบกิจการแต่ละประเภท หวังเป็นอย่างยิ่งว่าคู่มือเล่มนี้จะเป็นประโยชน์ในการดำเนินงานตามพระราชบัญญัติการสาธารณสุข พ.ศ. 2535 และที่แก้ไขเพิ่มเติม เพื่อการคุ้มครองสิทธิทางสุขภาพของประชาชนและอนามัยสิ่งแวดล้อมต่อไป

คณะผู้จัดทำ

สารบัญ

ชื่อกระบวนการงาน	4
ช่องทางการให้บริการ	4
หลักเกณฑ์ วิธีการ เงื่อนไข (ถ้ามี) ในการยื่นคำขอ และในการพิจารณาอนุญาต	5
ขั้นตอน ระยะเวลา และส่วนงานที่รับผิดชอบ	5
รายการเอกสารหลักฐานประกอบการยื่นคำขอ	7
ช่องทางการร้องเรียน	9
ภาคผนวก	10
แผนภูมิ แสดงขั้นตอนการยื่นขอใบอนุญาต	13

คู่มือการให้บริการ: การขอใบอนุญาตประกอบกิจการที่เป็นอันตรายต่อสุขภาพ

หน่วยงานที่รับผิดชอบ : เทศบาลตำบลแหลมฟ้าผ่า

กระทรวง : มหาดไทย

1. ชื่อกระบวนการ: การขอใบอนุญาตประกอบกิจการที่เป็นอันตรายต่อสุขภาพ

2. หน่วยงานเจ้าของกระบวนการ : องค์กรปกครองส่วนท้องถิ่น

3. ประเภทของงานบริการ: กระบวนการบริการที่ให้บริการในส่วนภูมิภาคและส่วนท้องถิ่น

4. หมวดยุทธศาสตร์ของงานบริการ: อนุญาต/ออกใบอนุญาต/รับรอง

5. กฎหมายที่ให้อำนาจการอนุญาต หรือที่เกี่ยวข้อง:

1. พระราชบัญญัติการสาธารณสุข พ.ศ. 2535

2. กฎกระทรวงกำหนดหลักเกณฑ์ วิธีการ และมาตรการในการควบคุมสถานประกอบกิจการที่เป็น อันตรายต่อสุขภาพ พ.ศ. 2545

3. ประกาศกระทรวงสาธารณสุข เรื่อง กิจการที่เป็นอันตรายต่อสุขภาพ

4. พระราชบัญญัติควบคุมอาคาร พ.ศ. 2522

5. กฎกระทรวงกำหนดประเภทอาคารควบคุมการใช้ พ.ศ. 2552

6. พระราชบัญญัติผังเมือง พ.ศ. 2518

7. ข้อบัญญัติ/เทศบัญญัติ ... (ระบุตามที่ส่วนราชการออกข้อกำหนดของท้องถิ่นที่บังคับใช้ในพื้นที่)

8. กฎหมายอื่นๆ ที่เกี่ยวข้อง ... (ระบุตามกฎหมายที่เกี่ยวข้องกับกิจการการนั้นๆ)

6. ระดับผลกระทบ: บริการทั่วไป

7. พื้นที่ให้บริการ: ชุมชนในเขตเทศบาลตำบลแหลมฟ้าผ่า 15 ชุมชน

8. กฎหมายข้อบังคับ/ข้อตกลงที่กำหนดระยะเวลา พระราชบัญญัติการสาธารณสุข พ.ศ. 2535 ระยะเวลาที่กำหนดตามกฎหมาย / ข้อกำหนด ฯลฯ 30 วัน

9. ข้อมูลสถิติ

จำนวนเฉลี่ยต่อเดือน 1

จำนวนคำขอที่มากที่สุด 3

จำนวนคำขอที่น้อยที่สุด 0

10. ชื่ออ้างอิงของคู่มือประชาชน [สำเนาคู่มือประชาชน] การขอใบอนุญาตประกอบกิจการที่เป็นอันตรายต่อ สุขภาพ

11. ช่องทางการให้บริการ

สถานที่ให้บริการ องค์กรปกครองส่วนท้องถิ่น โดยตามหลักการปฏิบัตินั้นสถานประกอบกิจการใด ตั้งอยู่ในเขตท้องถิ่นใดให้ยื่นคำขอใบอนุญาตในเขตท้องถิ่นนั้น (กองสาธารณสุขและสิ่งแวดล้อม) /ติดต่อด้วยตนเอง ณ หน่วยงาน

ระยะเวลาเปิดให้บริการ วันจันทร์ ถึง ศุกร์ (ยกเว้นวันหยุดที่ทางราชการกำหนด) ตั้งแต่เวลา 08.30 – 16.30 น. (มีพักเที่ยง) (ระบุตามวันเวลาที่ท้องถิ่นเปิดให้บริการ)

12. หลักเกณฑ์ วิธีการ เงื่อนไข (ถ้ามี) ในการยื่นคำขอ และในการพิจารณาอนุญาต

1. หลักเกณฑ์ วิธีการ

ผู้ใดประสงค์ขอใบอนุญาตประกอบกิจการที่เป็นอันตรายต่อสุขภาพในแต่ละประเภทกิจการ (ตามที่องค์กรปกครองส่วนท้องถิ่นกำหนดไว้ในข้อกำหนดของท้องถิ่นให้เป็นกิจการที่ต้องควบคุมในเขตท้องถิ่นนั้น) ต้องยื่นขออนุญาตต่อเจ้าพนักงานท้องถิ่นหรือพนักงานเจ้าหน้าที่ที่รับผิดชอบ โดยยื่นคำขอตามแบบฟอร์มที่กฎหมายกำหนด พร้อมทั้งเอกสารประกอบการขออนุญาตตามข้อกำหนดของท้องถิ่น ณ กลุ่ม/กอง/ฝ่าย ที่รับผิดชอบ (ระบุ)

2. เงื่อนไขในการยื่นคำขอ (ตามที่ระบุไว้ในข้อกำหนดของท้องถิ่น)

- (1) ผู้ประกอบการต้องยื่นเอกสารที่ถูกต้องและครบถ้วน
- (2) แนบสำเนาใบอนุญาต หรือเอกสารหลักฐานตามกฎหมายอื่นที่เกี่ยวข้องตามประเภทกิจการที่ขออนุญาต
- (3) สภาพสุขลักษณะของสถานประกอบกิจการแต่ละประเภทกิจการต้องถูกต้องตามหลักเกณฑ์
- (4)ระบุเพิ่มเติมตามหลักเกณฑ์ วิธีการ และเงื่อนไขการขอและการออกใบอนุญาต และตามแบบที่ราชการส่วนท้องถิ่นกำหนดไว้ในข้อกำหนดของท้องถิ่น....

หมายเหตุ: ขั้นตอนการดำเนินงานตามคู่มือจะเริ่มนับระยะเวลาตั้งแต่เจ้าหน้าที่ได้รับเอกสารครบถ้วน ตามที่ระบุไว้ในคู่มือประชาชนเรียบร้อยแล้ว และแจ้งผลการพิจารณาภายใน 7 วันนับแต่วันพิจารณาแล้วเสร็จ

13. ขั้นตอน ระยะเวลา และส่วนงานที่รับผิดชอบ

(ระบุตามบริบทของท้องถิ่น แต่ต้องไม่เกินระยะเวลาที่กฎหมายกำหนดไว้)

ที่	ประเภท ขั้นตอน	รายละเอียดของขั้นตอนบริการ	ระยะเวลา	ส่วนงาน/หน่วยงานที่ รับผิดชอบ	หมายเหตุ
1	การตรวจสอบ เอกสาร	ผู้ขอรับใบอนุญาตยื่นคำขอรับใบอนุญาตประกอบกิจการที่เป็นอันตรายต่อสุขภาพ (แต่ละประเภท ของกิจการ) พร้อมหลักฐานที่ท้องถิ่นกำหนด	15 นาที	กองสาธารณสุขและสิ่งแวดล้อม เทศบาลตำบลแหลมฟ้าผ่า	
2	การตรวจสอบ เอกสาร	เจ้าหน้าที่ ตรวจสอบความถูกต้องของคำขอ และความครบถ้วนของเอกสารหลักฐานทันที กรณีไม่ถูกต้อง/ครบถ้วน เจ้าหน้าที่แจ้งต่อผู้ยื่นคำขอให้แก้ไข/เพิ่มเติมเพื่อดำเนินการ หากไม่สามารถดำเนินการได้ในขณะนั้น ให้ จัดทำบันทึกความบกพร่องและรายการเอกสารหรือหลักฐานยื่นเพิ่มเติมภายในระยะเวลาที่กำหนด โดยให้เจ้าหน้าที่และผู้ยื่นคำขอลงนามไว้ ณ บันทึกลักษณะด้วย	1 ชั่วโมง	กองสาธารณสุขและสิ่งแวดล้อม เทศบาลตำบลแหลมฟ้าผ่า	หากผู้ขอใบอนุญาตไม่แก้ไขคำขอหรือไม่ส่งเอกสารเพิ่มเติมให้ครบถ้วน ตามที่กำหนดใน แบบบันทึกความบกพร่อง ให้เจ้าหน้าที่ส่งคืนคำขอและเอกสาร พร้อมแจ้ง เป็นหนังสือถึงเหตุแห่งการ คืนด้วย และแจ้งสิทธิในการอุทธรณ์ (อุทธรณ์ตาม พ.ร.บ. วิธีปฏิบัติราชการทางปกครอง พ.ศ.2539)

ที่	ประเภท ขั้นตอน	รายละเอียดของขั้นตอนบริการ	ระยะเวลา	ส่วนงาน/หน่วยงานที่ รับผิดชอบ	หมายเหตุ
3	การพิจารณา	เจ้าหน้าที่ตรวจด้านสุขลักษณะ กรณีถูกต้อง ตามหลักเกณฑ์ด้าน สุขลักษณะ เสนอพิจารณาออก ใบอนุญาต กรณีไม่ถูกต้อง ตามหลักเกณฑ์ ด้าน สุขลักษณะ แนะนำให้ปรับปรุง แก้ไข ด้านสุขลักษณะ	20 วัน	กองสาธารณสุขและ สิ่งแวดล้อม เทศบาลตำบลแหลมฟ้าผ่า และเจ้าหน้าที่สาธารณสุข ในพื้นที่	กฎหมายกำหนด ภายใน 30 วัน นับแต่ วันที่เอกสาร ถูกต้อง และครบถ้วน (ตาม พ.ร.บ. การสาธารณสุข พ.ศ. 2535 มาตรา 56 และ พ.ร.บ. วิธีปฏิบัติ ราชการทางปกครอง (ฉบับที่ 2) พ.ศ. 2557)
4	การแจ้งผล การพิจารณา	การแจ้งคำสั่งออกใบอนุญาต/ คำสั่งไม่ อนุญาต 1. กรณีอนุญาต มีหนังสือแจ้งการ อนุญาตแก่ผู้ขออนุญาตทราบ เพื่อมารับ ใบอนุญาตภายในระยะเวลาที่ท้องถิ่น กำหนด หากพ้นกำหนดถือว่าไม่ ประสงค์จะรับใบอนุญาต เว้นแต่จะมี เหตุหรือข้อแก้ตัวอันสมควร 2. กรณีไม่อนุญาต แจ้งคำสั่งไม่ออก ใบอนุญาต ประกอบกิจการที่เป็น อันตรายต่อสุขภาพ (ในแต่ละประเภท กิจการ) แก่ผู้ขออนุญาตทราบ พร้อม แจ้งสิทธิ ในการอุทธรณ์	8 วัน	กองสาธารณสุขและ สิ่งแวดล้อม เทศบาลตำบลแหลมฟ้าผ่า	ในกรณีที่เจ้าพนักงาน ท้องถิ่น ไม่อาจออก ใบอนุญาตหรือยังไม่ อาจมีคำสั่งไม่อนุญาต ได้ภายใน 30 วัน นับแต่วันที่เอกสาร ถูกต้องและครบถ้วน ให้ ขยายเวลาออกไป ได้อีกไม่ เกิน 2 ครั้งๆ ละไม่เกิน 15 วัน และ แจ้งให้ผู้ยื่นคำขอ ทราบภายใน 7 วัน นับแต่วันที่พิจารณา แล้วเสร็จ ทั้งนี้หาก เจ้าพนักงานท้องถิ่น พิจารณายังไม่แล้ว เสร็จ ให้แจ้งเป็น หนังสือให้ ผู้ยื่นคำขอ ทราบถึงเหตุแห่งความ ล่าช้าทุก 7 วัน จนกว่า จะพิจารณาแล้วเสร็จ พร้อมสำเนาแจ้ง ก.พ.ร. ทราบทุกครั้ง

ที่	ประเภท ขั้นตอน	รายละเอียดของขั้นตอนบริการ	ระยะเวลา	ส่วนงาน/หน่วยงานที่ รับผิดชอบ	หมายเหตุ
5	-	ชำระค่าธรรมเนียม (กรณีมีคำสั่งอนุญาต) ผู้ขออนุญาตมาชำระค่าธรรมเนียมตามอัตราและระยะเวลาที่ท้องถิ่นกำหนด (ตามประเภทกิจการที่เป็นอันตรายต่อสุขภาพที่มีข้อกำหนดของท้องถิ่น) พร้อมรับใบอนุญาต	1 วัน	กองสาธารณสุขและสิ่งแวดล้อม เทศบาลตำบลแหลมฟ้าผ่า	กรณีไม่ชำระตามระยะเวลาที่กำหนด จะต้องเสียค่าปรับเพิ่มขึ้น อีกร้อยละ 20 ของจำนวน เงินที่ค้างชำระ

ระยะเวลาดำเนินการรวม 30 วัน

14. งานบริการนี้ ผ่านการดำเนินการลดขั้นตอน และระยะเวลาปฏิบัติราชการมาแล้ว

ยังไม่ผ่านการดำเนินการลดขั้นตอน

15. รายการเอกสารหลักฐานประกอบการยื่นคำขอ

15.1 เอกสารยืนยันตัวตนที่ออกโดยหน่วยงานภาครัฐ (พร้อมระบุจำนวนเอกสารที่ต้องมายื่น)

ที่	รายการเอกสาร ยืนยันตัวตน	หน่วยงานภาครัฐ ผู้ออกเอกสาร	จำนวนเอกสาร ฉบับจริง	จำนวนเอกสาร สำเนา	หน่วยนับ เอกสาร	หมายเหตุ
1	บัตรประจำตัว ประชาชน	-	1	1	ฉบับ	-
2	สำเนาทะเบียนบ้าน	-	1	1	ฉบับ	-

15.2 เอกสารอื่น ๆ สำหรับยื่นเพิ่มเติม (พร้อมระบุจำนวนเอกสารที่ต้องมายื่น)

ที่	รายการเอกสาร ยืนยันตัวตน	หน่วยงานภาครัฐ ผู้ออกเอกสาร	จำนวนเอกสาร ฉบับจริง	จำนวนเอกสาร สำเนา	หน่วยนับ เอกสาร	หมายเหตุ
1	สำเนาเอกสารสิทธิ์ หรือสัญญาเช่า หรือ สิทธิอื่นใด ตาม กฎหมายในการใช้ ประโยชน์สถานที่ที่ ใช้ประกอบกิจการ ในแต่ละประเภท กิจการ	-	1	1	ฉบับ	(เอกสารและ หลักฐานอื่นๆ ตามที่ราชการ ส่วนท้องถิ่น กำหนด)
2	หลักฐานการ อนุญาตตาม กฎหมายว่าด้วยการ ควบคุมอาคารที่ แสดงว่าอาคาร ดังกล่าวสามารถใช้ ประกอบกิจการ ตามที่ขออนุญาตได้	-	1	1	ฉบับ	(เอกสารและ หลักฐานอื่นๆ ตามที่ราชการ ส่วนท้องถิ่น กำหนด)

ที่	รายการเอกสาร ยืนยันตัวตน	หน่วยงานภาครัฐ ผู้ออกเอกสาร	จำนวนเอกสาร ฉบับจริง	จำนวนเอกสาร สำเนา	หน่วยนับ เอกสาร	หมายเหตุ
3	สำเนาใบอนุญาต ตามกฎหมายอื่นที่ เกี่ยวข้องในแต่ละ ประเภทกิจการ เช่น ใบอนุญาตตาม พ.ร.บ. โรงงาน พ.ศ. 2535 พ.ร.บ. ควบคุมอาคาร พ.ศ. 2522 พ.ร.บ. โรงแรม พ.ศ. 2547 พ.ร.บ. การเดินเรือ ในน่านน้ำไทย พ.ศ. 2546 เป็นต้น	-	1	1	ฉบับ	(เอกสารและ หลักฐานอื่นๆ ตามที่ราชการ ส่วนท้องถิ่น กำหนด)
4	เอกสารหรือ หลักฐานเฉพาะ กิจการที่กฎหมาย กำหนดให้มีการ ประเมินผลกระทบ เช่น รายงานการ วิเคราะห์ผลกระทบ สิ่งแวดล้อม (EIA) รายงานการ ประเมินผลกระทบ ต่อสุขภาพ (HIA)	-	1	1	ฉบับ	(เอกสารและ หลักฐานอื่นๆ ตามที่ราชการ ส่วนท้องถิ่น กำหนด)
5	ผลการตรวจวัด คุณภาพด้าน สิ่งแวดล้อม (ในแต่ ละประเภทกิจการที่ กำหนด)	-	1	1	ฉบับ	(เอกสารและ หลักฐานอื่นๆ ตามที่ราชการ ส่วน ท้องถิ่น กำหนด)
6	ใบรับรองแพทย์และ หลักฐานแสดงว่า ผ่านการอบรมเรื่อง สุขาภิบาลอาหาร (กรณียื่นขออนุญาต กิจการที่เกี่ยวข้อง กับอาหาร)	-	1	1	ฉบับ	(เอกสารและ หลักฐานอื่นๆ ตามที่ราชการ ส่วนท้องถิ่น กำหนด)

16. ค่าธรรมเนียม

อัตราค่าธรรมเนียมใบอนุญาตประกอบกิจการที่เป็นอันตรายต่อสุขภาพ ฉบับละไม่เกิน 10,000 บาท ต่อปี (คิดตามประเภทและขนาดของกิจการ) (ระบุตามข้อกำหนดของท้องถิ่น)

17. ช่องทางการร้องเรียน

- 1) ช่องทางการร้องเรียน แจ้งผ่านศูนย์รับเรื่องร้องเรียน ตามช่องทางการให้บริการของส่วนราชการนั้นๆ
หมายเหตุ (ศูนย์ดำรงธรรมประจำหน่วยงาน/หน่วยงานที่รับผิดชอบ ช่องทางการร้องเรียน)
- 2) ช่องทางการร้องเรียน ศูนย์บริการประชาชน หน่วยงานในจังหวัดสมุทรปราการ
หมายเหตุ(ศูนย์ดำรงธรรมอำเภอพระสมุทรเจดีย์/ศูนย์ดำรง ธรรมจังหวัดสมุทรปราการ)

18. ตัวอย่างแบบฟอร์ม ตัวอย่าง และคู่มือการกรอก (ตัวอย่าง)

- 1) แบบคำขอรับใบอนุญาต/ต่ออายุใบอนุญาต
(เอกสาร/แบบฟอร์ม ให้เป็นไปตามข้อกำหนดของท้องถิ่น)
- 2) แบบ นส.3/1 หนังสือแจ้งความบกพร่องและรายการเอกสารหรือหลักฐานที่ต้องนำมายื่นเพิ่มเติม ตามมาตรา 8 แห่งพระราชบัญญัติการอำนวยความสะดวกในการพิจารณาอนุญาตของทางราชการ พ.ศ. 2558 ซึ่งต้องจัดทำหนังสือแจ้งภายในวันที่ยื่นคำขอใบอนุญาตหรือขอต่ออายุใบอนุญาต

19. หมายเหตุ :

การแจ้งผลการพิจารณา

19.1 ในกรณีที่เจ้าพนักงานท้องถิ่น ไม่อาจออกใบอนุญาตหรือยังไม่อาจมีคำสั่งไม่อนุญาตได้ภายใน 30 วัน นับแต่วันที่เอกสารถูกต้องและครบถ้วน ให้ขยายเวลาออกไปได้อีกไม่เกิน 2 ครั้งๆ ละไม่เกิน 15 วัน และให้ แจ้งต่อผู้ยื่นคำขอทราบภายใน 7 วันนับแต่วันที่พิจารณาแล้วเสร็จ

19.2 ในกรณีที่เจ้าพนักงานท้องถิ่นพิจารณายังไม่แล้วเสร็จภายในระยะเวลาตามข้อ 19.1 ให้แจ้งเป็น หนังสือให้ผู้ยื่นคำขอทราบถึงเหตุแห่งความล่าช้าทุก 7 วันจนกว่าจะพิจารณาแล้วเสร็จ พร้อมสำเนาแจ้ง ก.พ.ร. ทราบทุกครั้ง

ภาคผนวก

เอกสารหมายเลข 1

แบบคำขอรับใบอนุญาต/ต่ออายุใบอนุญาต

ประกอบกิจการ

คำขอเลขที่...../.....

(เจ้าหน้าที่กรอก)

เขียนที่

วันที่ เดือน.....พ.ศ.....

1.ข้าพเจ้าอายุ..... ปี สัญชาติ

โดย.....ผู้มีอำนาจลงนามแทนนิติบุคคล

ปรากฏตาม.....

อยู่บ้านเลขที่ หมู่ที่ ตรอก/ซอย ถนน

แขวง/ตำบล เขต/อำเภอ เทศบาล/อบต.

จังหวัด หมายเลขโทรศัพท์

2. พร้อมคำขอนี้ ข้าพเจ้าได้แนบเอกสารหลักฐานต่างๆ มาด้วยแล้วดังนี้

 สำเนาบัตรประจำตัว (ประชาชน/ข้าราชการ/พนักงานรัฐวิสาหกิจ) สำเนาใบอนุญาตตามกฎหมายว่าด้วยควบคุมอาคาร หนังสือให้ความเห็นชอบการประเมินผล
กระทบต่อสิ่งแวดล้อม หรือใบอนุญาตตามกฎหมายอื่นที่จำเป็น ใบมอบอำนาจ (ในกรณีที่มีการมอบอำนาจ) สำเนาหนังสือรับรองการจดทะเบียนเป็นนิติบุคคล หลักฐานที่แสดงการเป็นผู้มีอำนาจลงนามแทนนิติบุคคล เอกสารหลักฐานอื่นๆ ตามที่ราชการส่วนท้องถิ่นประกาศกำหนด คือ

1)

2)

ขอรับรองว่าข้อความในคำขอนี้เป็นความจริงทุกประการ

(ลงชื่อ) ผู้ขออนุญาต

.....

ส่วนของเจ้าหน้าที่
ใบรับคำขอรับใบอนุญาต/ต่ออายุใบอนุญาต

เลขที่ ได้รับเรื่องเมื่อวันที่ เดือน พ.ศ.

ตรวจสอบแล้ว เอกสารหลักฐาน ครบ

ไม่ครบ

1)

2).....

3)

(ลงชื่อ)

(.....)

ตำแหน่ง

ส่วนของผู้ขอรับใบอนุญาต
ใบรับคำขอรับใบอนุญาต/ต่ออายุใบอนุญาต

เลขที่ ได้รับเรื่องเมื่อวันที่ เดือน พ.ศ.

ตรวจสอบแล้ว เอกสารหลักฐาน ครบ

ไม่ครบ

1)

2).....

3)

(ลงชื่อ)

(.....)

ตำแหน่ง

หนังสือแจ้งความบกพร่องและรายการเอกสารหรือหลักฐานที่ต้องมายื่นเพิ่มเติม
ตามมาตรา 8 แห่งพระราชบัญญัติการอำนวยความสะดวกในการพิจารณาอนุญาตของทางราชการ พ.ศ. 2558
ซึ่งต้องจัดทำหนังสือแจ้งภายในวันที่ยื่นคำขอใบอนุญาตหรือขอต่อใบอนุญาต



(แบบ นส.3/1)

ที่...../.....

สำนักงาน.....

วันที่.....เดือน.....พ.ศ.

เรื่อง ขอแก้ไขความไม่ถูกต้องหรือไม่สมบูรณ์ของค าขอรับใบอนุญาต/ค าขอต่ออายุใบอนุญาต ส่งเอกสารหรือหลักฐาน
เพิ่มเติม

เรียน

ตามที่ท่านได้ยื่นคำขอรับใบอนุญาตต่อเจ้าพนักงานท้องถิ่นเพื่อประกอบกิจการ.....

.....เมื่อวันที่.....นี้

เจ้าพนักงานท้องถิ่นได้ตรวจคำขอของท่านแล้วพบว่าคำขอไม่ถูกต้องหรือไม่สมบูรณ์ดังนี้

- 1)
- 2)
- 3)
- 4)
- 5)

จึงขอแจ้งให้ท่านทราบเพื่อดำเนินการแก้ไขให้ถูกต้องหรือสมบูรณ์ และส่งเอกสารหรือหลักฐานเพิ่มเติม
ภายใน วันนับแต่วันที่ได้ลงนามรับทราบในบันทึกข้อความนี้ หากท่านไม่ดำเนินการแก้ไขคำขอหรือส่งเอกสารหรือ
หลักฐานเพิ่มเติมให้ครบถ้วนภายในเวลาดังกล่าว จะถือว่าท่านไม่ประสงค์ที่จะให้เจ้าหน้าที่ดำเนินการตามคำขอต่อไปและ
จะส่งคืนคำขอพร้อมเอกสารหรือหลักฐานให้แก่ท่าน

จึงเรียนมาเพื่อทราบและด าเนินการต่อไปด้วย

(ลงชื่อ).....รับทราบ

(ลงชื่อ).....รับทราบ

(.....)

(.....)

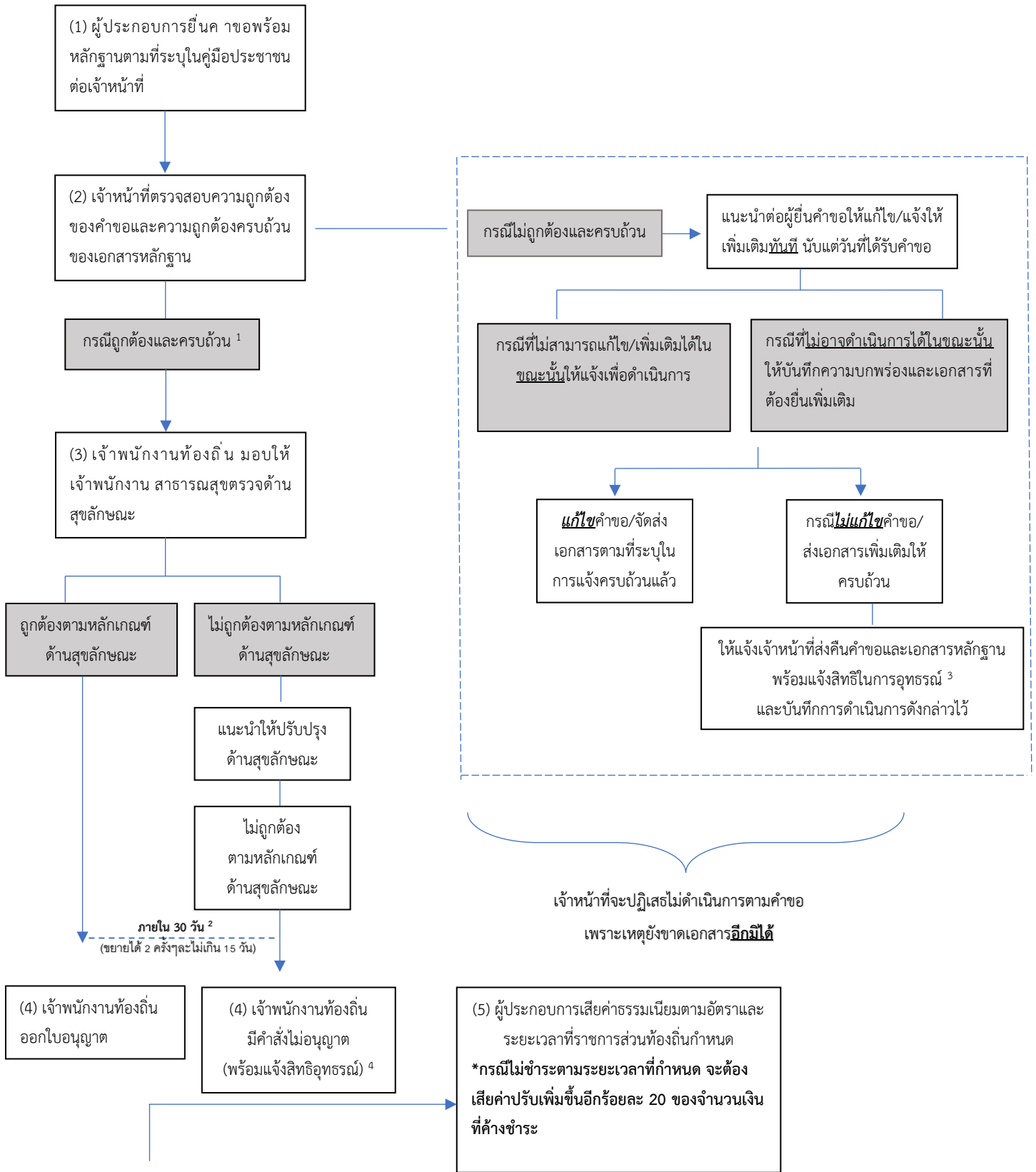
ผู้ยื่นคำขอใบอนุญาต/คำขอต่ออายุใบอนุญาต

ตำแหน่ง.....

วันที่.....เดือน.....พ.ศ.....

เจ้าหน้าที่ผู้ซึ่งได้รับมอบหมายจากเจ้าพนักงานท้องถิ่น

แผนภูมิ แสดงขั้นตอนการยื่นขอใบอนุญาต



¹ หมายถึง คําขอถูกต้องและเอกสารครบถ้วนตามที่ระบุไว้ในคู่มือประชาชน

² หมายถึง เจ้าพนักงานท้องถิ่นต้องดำเนินการให้แล้วเสร็จภายใน 30 วันนับแต่วันที่รับคําขอถูกต้องและครบถ้วน ในกรณีที่เจ้าพนักงานท้องถิ่นอาจออกใบอนุญาตหรือ ยังไม่อาจมีคำสั่งไม่อนุญาตได้ภายใน ระยะเวลาที่กฎหมายกำหนดให้ขยายเวลาออกไปได้อีกไม่เกิน 2 ครั้งๆ ละไม่เกิน 15 วัน และแจ้งให้ผู้ยื่นคําขอทราบภายใน 7 วันนับแต่วันที่พิจารณาแล้วเสร็จ ทั้งนี้หากเจ้าพนักงานท้องถิ่นพิจารณาไม่แล้วเสร็จ ให้แจ้งเป็นหนังสือให้ผู้ยื่นคําขอทราบถึงเหตุแห่งความล่าช้าทุก 7 วัน จนกว่าจะพิจารณาแล้วเสร็จ พร้อมสำเนาแจ้ง ก.พ.ร. ทราบทุกครั้ง ตาม พ.ร.บ. การอำนวยความสะดวกในการพิจารณาอนุญาตของ ทางการ พ.ศ. 2558

³ หมายถึง ผู้ที่มีสิทธิอุทธรณ์คำสั่งไม่ออกใบอนุญาตต่อเจ้าพนักงานท้องถิ่นผู้ออกคำสั่ง ภายใน 15 วัน นับแต่วันที่รับทราบคำสั่ง ตามกฎหมายว่าด้วยวิธีปฏิบัติราชการทางปกครอง

⁴ หมายถึง ผู้ที่มีสิทธิอุทธรณ์คำสั่งไม่ออกใบอนุญาตหรือไม่อนุญาตให้ต่ออายุใบอนุญาตต่อรัฐมนตรีว่าการกระทรวงสาธารณสุข ภายใน 30 วัน นับแต่วันรับทราบคำสั่ง ตามกฎหมายว่าด้วยการสาธารณสุข